

Rekenwijzer 2015

CAO Timmerindustrie (09)

bpfBOUW Middeloon
Voorbeeld premieberekening Middeloon

bpfBOUW aanvullingsregeling 55-
Voorbeeld premieberekening aanvullingsregeling 55-

VP/VUT/VW aanvullingsregeling 55+
M.i.v. 1-1-2015 geen premie inning voor dit fonds

Arbeidsongeschiktheidspensioen
Voorbeeld premieberekening Arbeidsongeschiktheidspensioen

Collectieve Ongevallen Voorziening

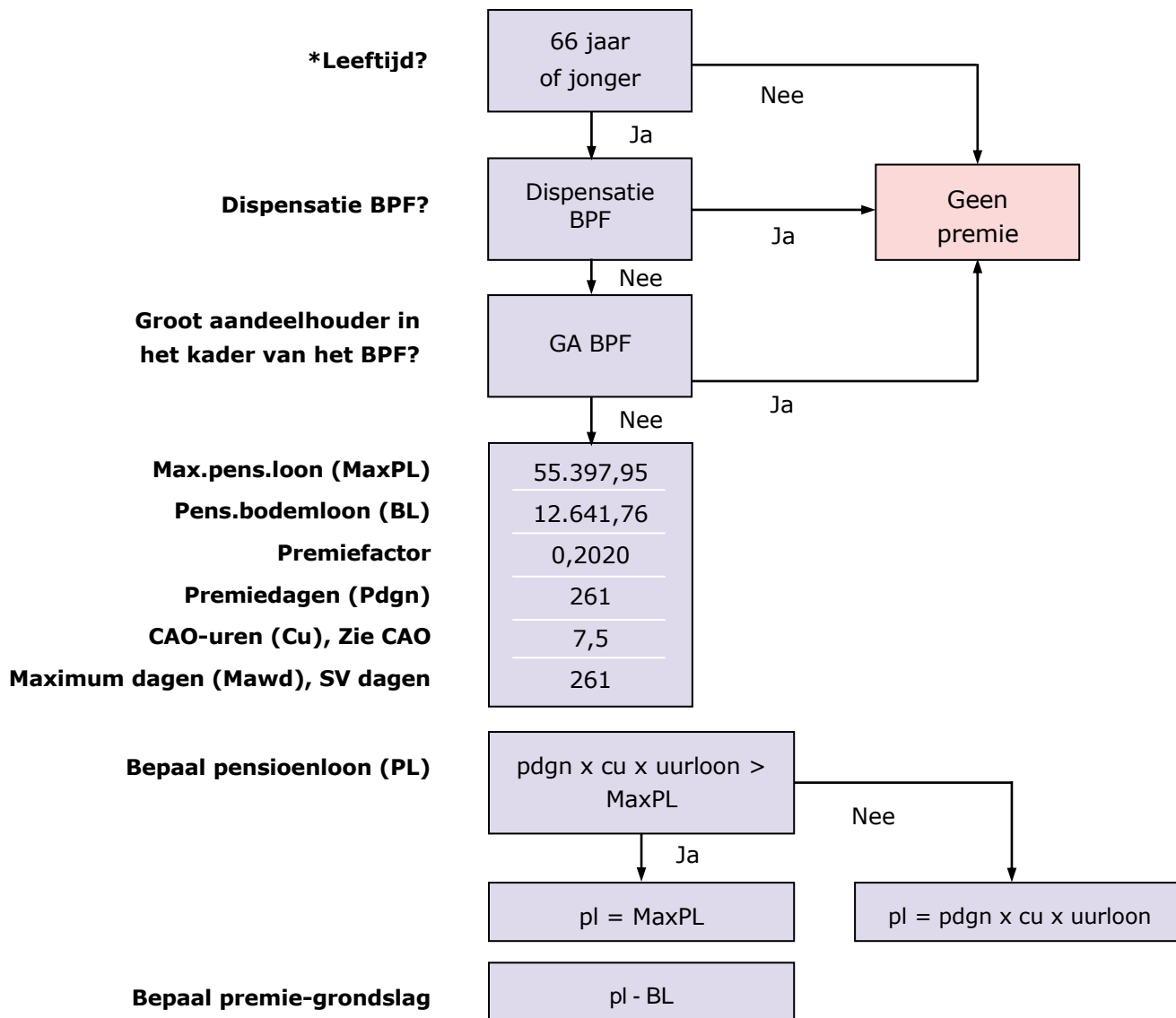
Sociaal en Werkgelegenheidsfonds
**(waarin opgenomen doelheffingen voor:
Scholing & Werkgelegenheid en Opleiding & Ontwikkeling)**

Rekenregels voor berekenen premies bpfBOUW Middeloon

2015

Code deelfonds: **BPFTIM**

CAO voor de Timmerindustrie (CAO code 09)



Rekenregel	$ML\text{-premie} = \text{premiegrondslag} \times PF\text{-premiefactor} \times \text{aantal uren gewerkt in loontijdvak}$ $(\text{premedagen op jaarbasis} \times 7,5 \text{ uur}) = \text{premiebedrag (x eventueel parttime factor)} = \text{premiebedrag}$
Bijzonderheden	<p>Indien er sprake is van een vaste eindejaarsuitkering (13^e maand, tantième) dan is rekenregel: $\text{uurloon} \times \text{cu} \times \text{premedagen} \times 1,0825 + \text{vaste eindejaarsuitkering gerelateerd aan loontijdvak (minus bodemloon)}$</p> <p>Wanneer de premiegrondslag na aftrek van het bodemloon negatief is, rekent u met een premiegrondslag van € 0,00</p>
	<p>* M.i.v. 1-1-2015 stopt de premieplicht op de 1^e van de maand waarin de werknemer 67 wordt</p>
Uurloon-berekening	<p>Indien Afwijkende PF-grondslag = 0</p> <p>DAN: $\text{uurloon} = \text{BTER-grondslag} \times 1,0825 / \text{gewerkte uren}$</p> <p>ANDERS</p> <p>Indien Afwijkende PF-grondslag > 0 (EN >= BTER-grondslag)</p> <p>DAN: $\text{uurloon} = ((\text{BTER-grondslag} \times 0,0825) + \text{Afwijkende PF-grondslag}) / \text{gewerkte uren}$</p>

Voorbeeldberekening premies bpfBOUW Middeloon 2015

Code deelfonds: **BPFTIM**

CAO voor de Timmerindustrie (CAO code 09)

Middeloon 55- regeling	totale percentage totale percentage	20,2% 2,30%
----------------------------------	---	-----------------------

Het werknemersdeel Middeloon = Het werknemersdeel 55- regeling =	27,09% 30,72%
--	-------------------------

Berekening bter-grondslag

De bter-grondslag berekent u – als u 4-wekelijks aanlevert – op de volgende wijze:

$$\frac{\text{Loondagen per jaar} \times 7,5 \text{ cao-uren} \times \text{uurloon}}{13 \text{ loontijdvakken}}$$

Voorbeeld, waarin werkgever per 4 weken aanlevert.

uurloon 18,14

Bter-grondslag = $(261 \text{ dagen} \times 7,5 \text{ uren} \times 18,14) : 13 = 2.731,47$

In de olp vult u in: bter-grondslag 2.731,47 en uurloon 18,14

Middeloon premieberekening

Uurloonberekening = bter-grondslag $2.731,47 \times 1,0825 : 150,58 = 19,6362$

Dit is tevens het uurloon voor premieberekening 55- regeling

Pensioenloon = $261 \times 7,5 \times 19,6362 = 38.437,86$

Pensioenloon 38.437,86

-/- Bodemloon 12.641,76

25.796,10 = premiegrondslag

Premie Middeloon =

$25.796,10 \times 0,2020 \times 150,58 \text{ uur: } (261 \times 7,5) 1957,50 = 400,84$

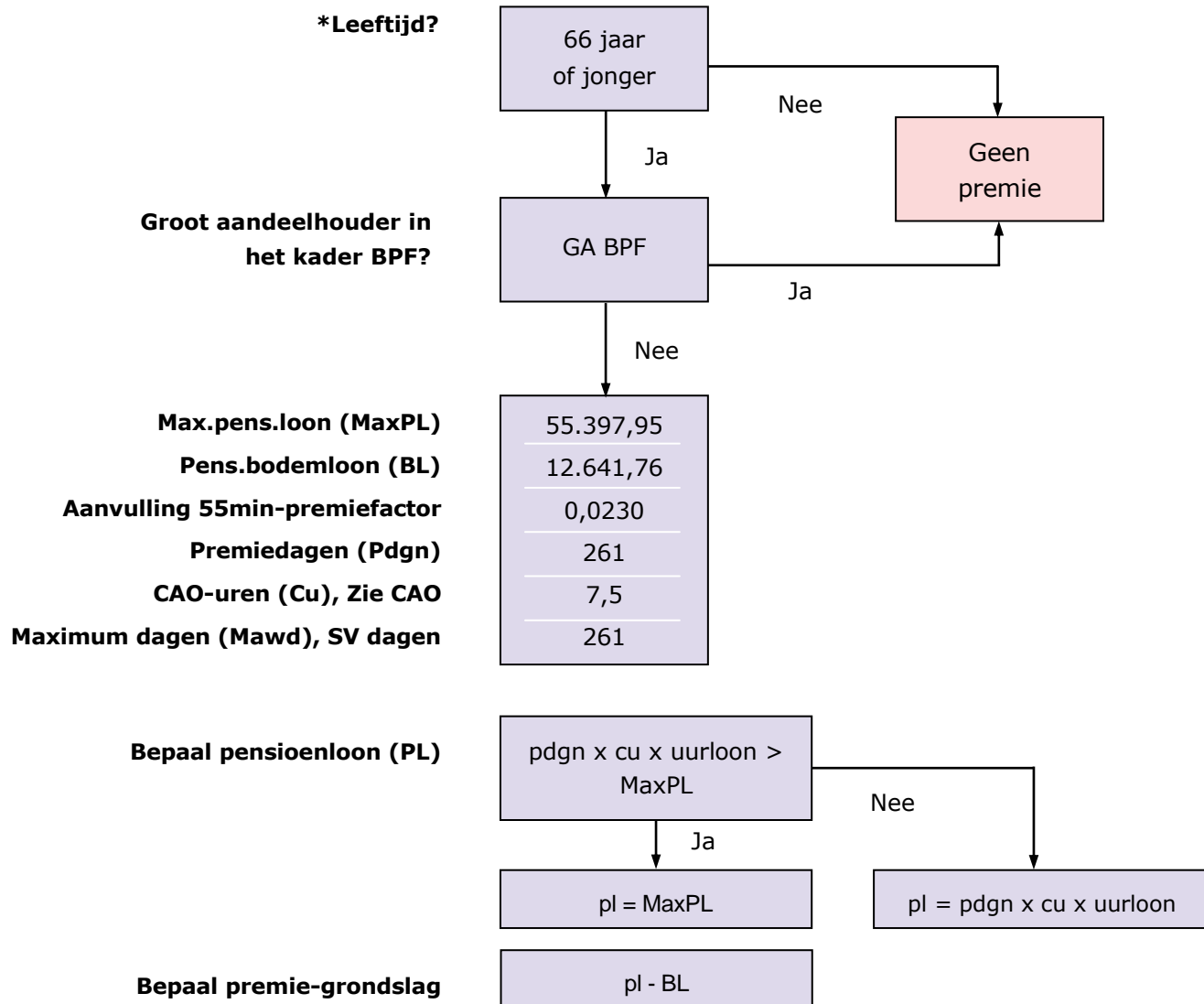
Totale premieafdracht voor de Middeloonregeling = 400,84

27,09% (werknemersdeel) van 400,84 = 108,59 mag werkgever doorbelasten bij werknemer.

**Rekenregels voor berekenen premies bpfBOUW
aanvulling 55 min
2015**

Code deelfonds: BPFTMA

CAO voor de Timmerindustrie (CAO code 09)



Rekenregel	55- premie = premiegrondslag x Aanvulling 55- premiefactor x aantal uren gewerkt in loontijdvak: (premierdagen op jaarbasis x 7,5 uur) = premiebedrag (x eventueel parttime factor) = premiebedrag
Bijzonderheden	Indien er sprake is van een vaste eindejaarsuitkering (13 ^e maand, tantième) dan is rekenregel: uurloon x cu x premiedagen x 1,0825 + vaste eindejaarsuitkering gerelateerd aan loontijdvak (minus bodemloon) Wanneer de premiegrondslag na aftrek van het bodemloon negatief is, rekent u met een premiegrondslag van € 0,00
*	M.i.v. 1-1-2015 stopt de premieplicht op de 1 ^e van de maand waarin de werknemer 67 wordt
Uurloon- berekening	Indien Afwijkende PF-grondslag = 0 DAN: uurloon = BTER-grondslag x 1,0825 / gewerkte uren ANDERS Indien Afwijkende PF-grondslag > 0 (EN >= BTER-grondslag) DAN: uurloon = (BTER-grondslag x 0,0825) + Afwijkende PF-grondslag / gewerkte uren

**Voorbeeldberekening premies bpfBOUW
aanvulling 55 min
2015**

**Code deelfonds: BPFTMA
CAO voor de Timmerindustrie (CAO code 09)**

Middelloon	totale percentage	20,2%
55- regeling	totale percentage	2,30%

Het werknemersdeel Middelloon =	27,09%
Het werknemersdeel 55- regeling =	30,72%

55- regeling premieberekening

De uurloonberekening is uitgewerkt bij de Middelloonregeling.

Pensioenloon	$261 \times 7,5 \times 19,6362 = 38.437,86$
-/- Bodemloon	12.641,76

	25.796,10 = Premiegrondslag

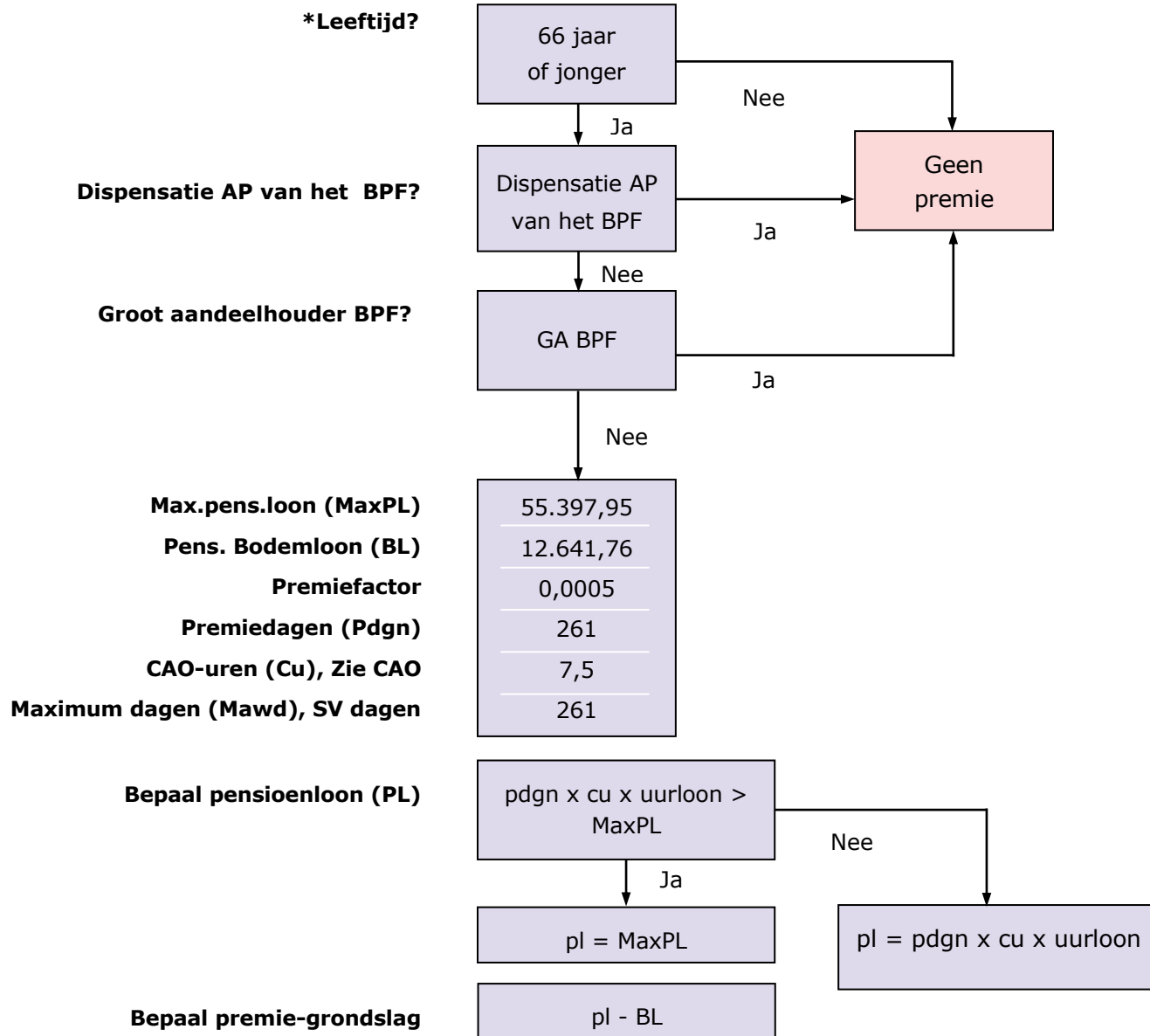
Premie 55- regeling =

$25.796,10 \times 0,0230 \times 150,58 : (261 \times 7,5) 1957,5 \text{ uur} = 45,64$
30,72% (werknemersdeel) van 45,64 = 14,02 mag werkgever doorbelasten bij de werknemer.

**Rekenregels voor berekenen premies
Arbeidsongeschiktheidspensioen
2015**

Code deelfonds: APTIM

CAO Timmerindustrie (CAO code 09)



Rekenregel Arbeidsongeschiktheidspremie = premiegrondslag x premiefactor x aantal uren gewerkt in loontijdvak: (premedagen op jaarbasis x 7,5 uur) = premiebedrag (x eventueel parttime factor) = premiebedrag

Bijzonderheden Is er sprake van een vaste eindejaarsuitkering (13^e maand, tantième) dan is de rekenregel: $\text{uurloon} \times cu \times \text{premedagen} \times 1,0825 + \text{vaste eindejaarsuitkering gerelateerd aan loontijdvak (minus bodemloon)}$.
Is de premiegrondslag na aftrek van het bodemloon negatief? Dan rekent u met een premiegrondslag van 0,00

* M.i.v. 1-1-2015 stopt de premieplicht op de 1^e van de maand waarin de werknemer 67 wordt

Uurloon-berekening

Indien Afwijkende PF-grondslag = 0

DAN: $\text{uurloon} = \text{BTER-grondslag} \times 1,0825 / \text{gewerkte uren}$

ANDERS

Indien Afwijkende PF-grondslag > 0 (EN >= BTER-grondslag)

DAN: $\text{uurloon} = ((\text{BTER-grondslag} \times 0,0825) + \text{Afwijkende PF-grondslag}) / \text{gewerkte uren}$

**Voorbeeldberekening premies
Arbeidsongeschiktheidspensioen
2015**

Code deelfonds: APTIM

CAO voor de Timmerindustrie (CAO code 09)

Arbeidsongeschiktheidspensioen	totale percentage	0,05%
Het werknemersdeel Arbeidsongeschiktheidspensioen =		35,00%

Berekening bter-grondslag

De bter-grondslag berekent u – als u 4-wekelijks aanlevert – op de volgende wijze:

$$\frac{\text{Loondagen per jaar} \times 7,5 \text{ cao-uren} \times \text{uurloon}}{\text{-----}} \\ 13 \text{ loontijdvakken}$$

Voorbeeld, waarin werkgever per 4 weken aanlevert.

Uurloon: 18,14

Bter-grondslag = $(261 \text{ dagen} \times 7,5 \text{ uren} \times 18,14) : 13 = 2.731,47$

In de olp vult u in: bter-grondslag 2.731,47 en uurloon 18,14

Arbeidsongeschiktheidspensioen premieberekening

Uurloonberekening = $\text{bter-grondslag} 2.731,47 \times 1,0825 : 150,58 \text{ uur} = 19,6362$

Dit is tevens het uurloon voor premieberekening middelloon en 55- regeling

Pensioenloon = $261 \times 7,5 \times 19,6362 = 38.437,86$

Pensioenloon 38.437,86

-/- Bodemloon 12.641,76

25.796,10 = premiegrondslag

AP-premie = $25.796,10 \times 0,0005 \times 150,58 \text{ uur} : (261 \times 7,5) 1957,5 = 0,99$

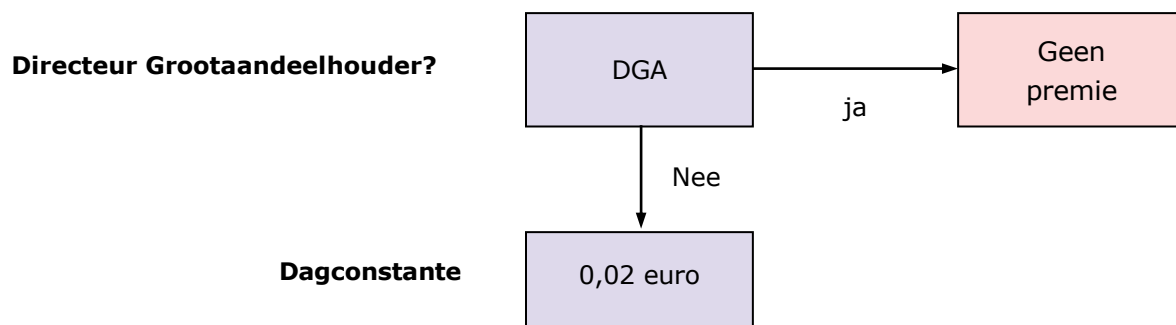
Totale premieafdracht voor de Arbeidsongeschiktheidsregeling = 0,99

35,00% (werknemersdeel) van 0,99 = 0,35 mag werkgever doorbelasten bij werknemer.

**Rekenregels voor berekenen premies
Collectieve ongevallenvoorziening
2015**

Code deelfonds: COVTIM

CAO voor Timmerindustrie (CAO code 09)



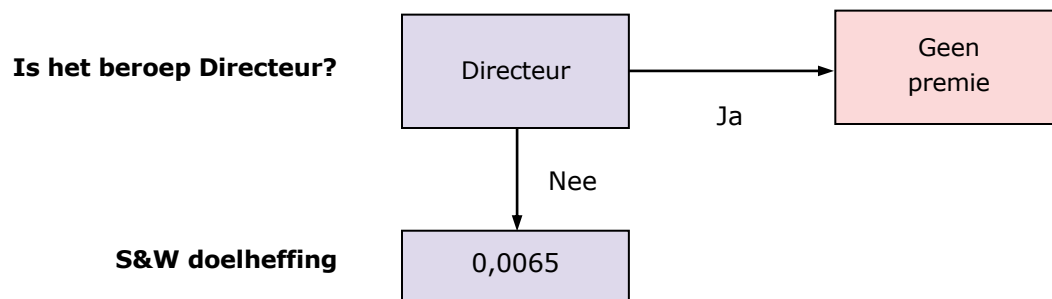
Rekenregel

COV-premie = dagconstante x aantal BTER-dagen

**Rekenregels voor berekening doelheffingen
Sociaal en Werkgelegenheidsfonds Timmerindustrie
2015**

Code deelfonds: SWTIM

CAO voor de Timmerindustrie (CAO code 09)



Rekenregel

Doelheffing Scholing & Werkgelegenheid = $0,0040 \times \text{BTER-grondslag}$

Doelheffing Opleiding & Ontwikkeling = $0,0025 \times \text{BTER-grondslag}$