

Rekenwijzer 2009

CAO Natuursteenbedrijf (03)

BPF Bouw Middeloon
Voorbeeld premieberekening Middeloon

BPF Bouw aanvullingsregeling 55-
Voorbeeld premieberekening aanvullingsregeling 55-

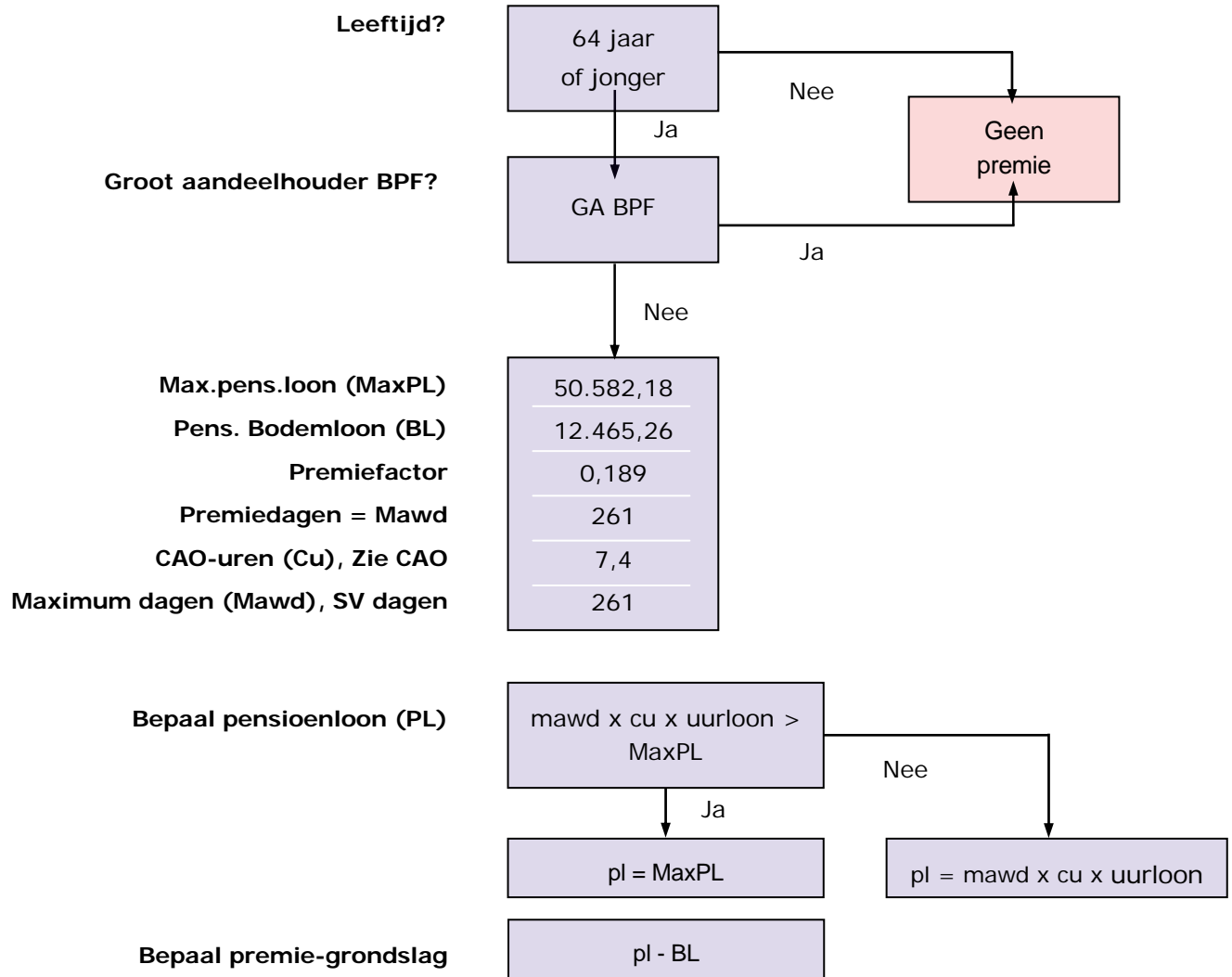
BPF Bouw aanvullingsregeling 55+
Voorbeeld premieberekening aanvullingsregeling 55+

Collectieve Ongevallen Voorziening

Arbeidsongeschiktheidspensioen

Stichting Aanvullingsfonds Natuursteenbedrijf (SAN)

Sociaal Fonds voor het Natuursteenbedrijf (SFN)



Rekenregel ML Premie = premiegrondslag x PF premiefactor x aantal uren toegekend in loontijdvak:
(premedagen op jaarbasis x 7,4 uur) = premiebedrag (x eventueel parttime factor) =

Bijzonderheden Indien er sprake is van een vaste eindejaarsuitkering (13^e maand, tantième) dan is rekenregel:
uurloon x cu x premiedagen x 1,08 + vaste eindejaarsuitkering gerelateerd aan loontijdvak
(minus bodemloon)

Wanneer de premiegrondslag na aftrek van het bodemloon negatief is, rekent u met een premiegrondslag van € 0,00

Uurloon-berekening

Indien Afwijkende PF-grondslag = 0

DAN: uurloon = BTER-grondslag * 1,08 / gewerkte uren

ANDERS

Indien Afwijkende PF-grondslag > 0 (EN >= BTER-grondslag)

DAN: uurloon = ((BTER-grondslag * 0,08) + Afwijkende PF-grondslag) / gewerkte uren

Middelloon	totale percentage	18,9%
55- regeling	totale percentage	8,5%
55+ regeling	totale percentage	2,2%

Berekening bter-grondslag

De bter-grondslag berekent u – als u 4-wekelijks aanlevert – op de volgende wijze:

$$\frac{\text{Loondagen per jaar} * 7,4 \text{ cao-uren} * \text{uurloon}}{\text{-----}}$$

13 loontijdvakken

Uurloon: 16,30
werkgever levert per 4 weken aan

Bter-grondslag = $(261 \text{ dagen} * 7,4 \text{ uren} * 16,30) : 13 = 2.421,68$
In de olp vult u in: bter-grondslag 2.421,68 en uurloon 16,30

Middelloon premieberekening

Uurloonberekening: bter-grondslag 2.421,68 * 1,08 : 148,57 uren = 17,6039 (is ook het uurloon voor premieberekening 55- en 55+ aanvullingsregeling)

Maximum aantal werkdagen (MAWD)x cao uren (CU) x uurloon = pensioenloon.
 $261 \text{ dagen} * 7,4 \text{ uur} * 17,6039 = \text{pensioenloon } 34.000,17$
34.000,17 is niet groter dan het maximum pensioenloon, daarom:

Pensioenloon	34.000,17
-/- Bodemloon	12.465,26

	21.534,91 = premiegrondslag

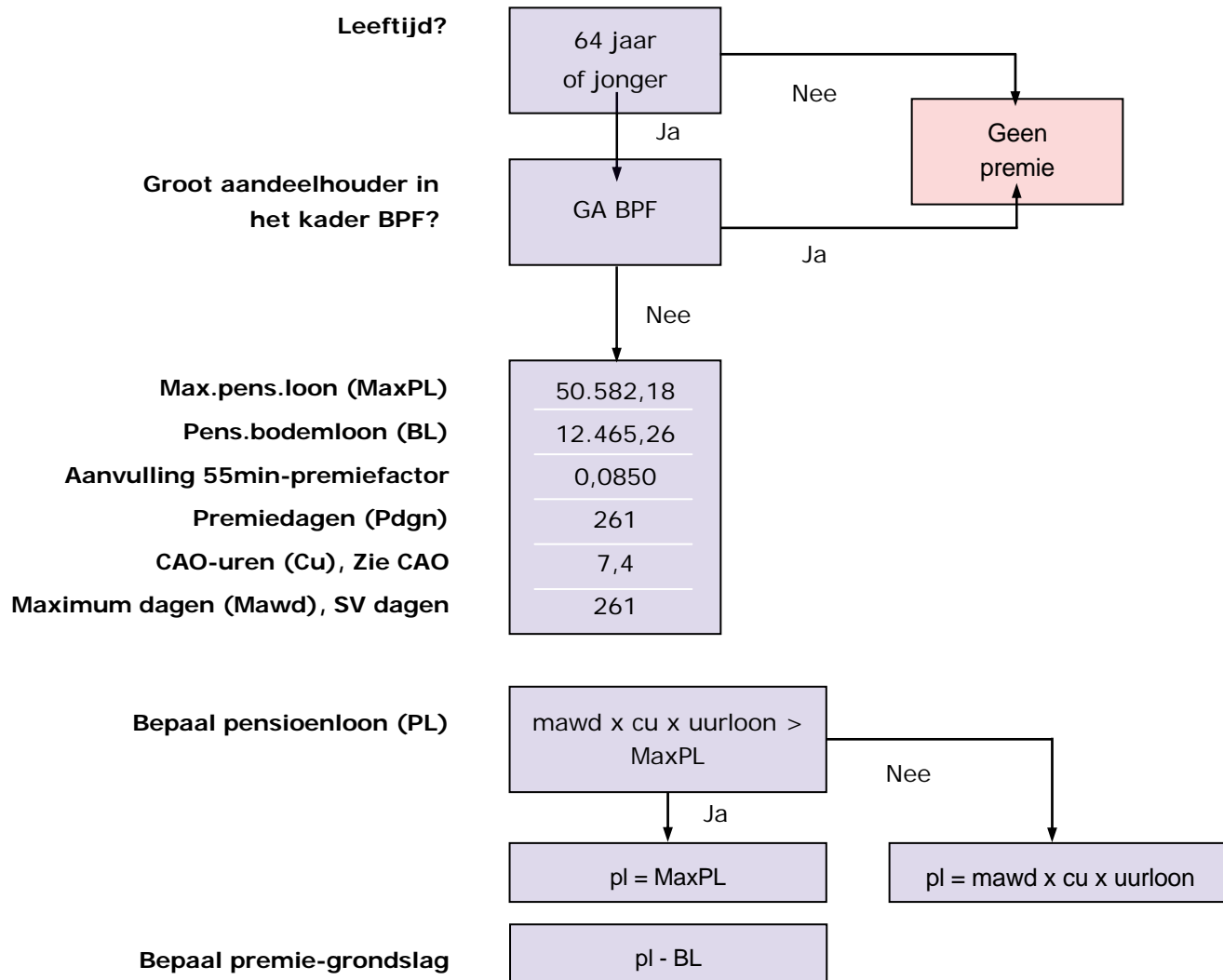
Middelloonpremie = $21.534,91 * 0,189 * 148,57 \text{ uur: } (261 * 7,4) 1.931,4 = 313,09$

Totale premieafdracht voor de Middelloonregeling = 313,09
36,6% (werknemersdeel) van 313,09 = 114,59 mag werkgever doorbelasten bij werknemer.

Premie BPF Bouw aanvulling 55 min

(Code deelfonds: BPFNTA)

CAO Natuursteen (03)



Rekenregel	<p>Aanvulling 55- premie = premiegrondslag x Aanvulling 55- premiefactor x aantal uren gewerkt in loontijdvak : (premiedagen op jaarbasis x 7,4 uur) = premiebedrag (x eventueel parttime factor) = premiebedrag</p>
Bijzonderheden	<p>Indien er sprake is van een vaste eindejaarsuitkering (13^e maand, tantième) dan is rekenregel: $\text{uurloon} \times cu \times \text{premiedagen} \times 1,08 + \text{vaste eindejaarsuitkering gerelateerd aan loontijdvak (minus bodemloon)}$</p> <p>Wanneer de premiegrondslag na aftrek van het bodemloon negatief is, rekent u met een premiegrondslag van € 0,00</p>
Uurloon-berekening	<p>Indien Afwijkende PF-grondslag = 0</p> <p>DAN: $\text{uurloon} = \text{BTER-grondslag} \times 1,08 / \text{gewerkte uren}$</p> <p>ANDERS</p> <p>Indien Afwijkende PF-grondslag > 0 (EN >= BTER-grondslag)</p> <p>DAN: $\text{uurloon} = ((\text{BTER-grondslag} \times 0,08) + \text{Afwijkende PF-grondslag}) / \text{gewerkte uren}$</p>

Middelloon	totale percentage	18,9%
55- regeling	totale percentage	8,5%
55+ regeling	totale percentage	2,2%

55- regeling premieberekening

Voor wat betreft het werknemersdeel, geldt hetzelfde als bij de Middelloonregeling.

$Mawd \times Cu \times \text{uurloon} = \text{pensioenloon}$

$$261 \times 7,4 \times 17,6039 = 34.000,17$$

34.000,17 = niet groter dan het maximum pensioenloon, derhalve:

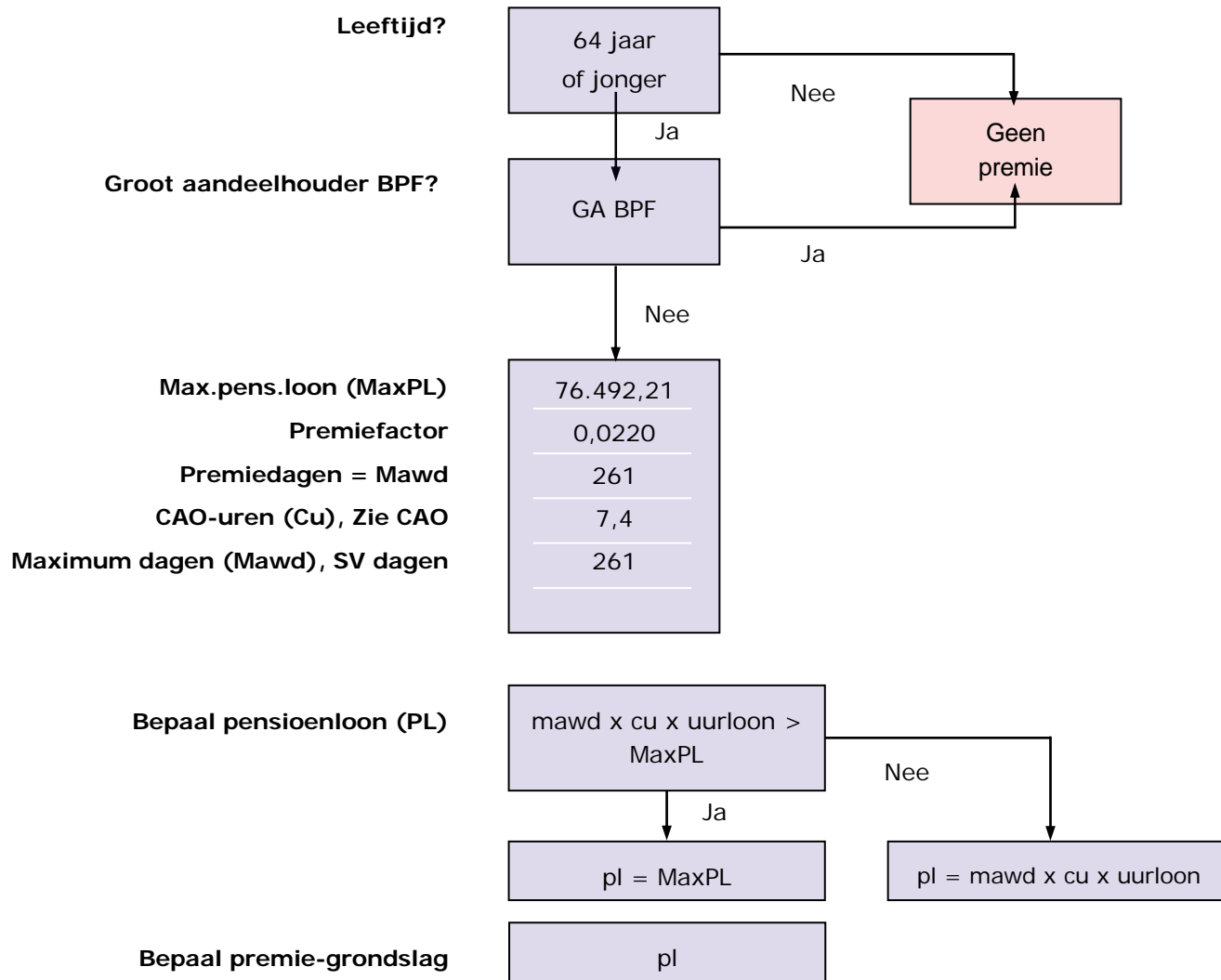
$$\begin{array}{r} \text{Pensioenloon} = 34.000,17 \\ -/-\text{Bodemloon} = 12.465,26 \\ \hline 21.534,91 = \text{premiegrondslag} \end{array}$$

premie 55- regeling=

$$21.534,91 \times 0,0850 \times 148,57 \text{ uur: } (261 \times 7,4) 1.931,4 = 140,81$$

Totale premieafdracht voor de 55- regeling = 140,81

36,6% (werknemersdeel) van 140,81 = 51,54 mag werkgever doorbelasten bij werknemer



Rekenregel 55+ premie = premiegrondslag x 55+ premiefactor x aantal uren toegekend in loontijdvak:
 (premedagen op jaarbasis x 7,4 uur) = premiebedrag (x eventueel parttime factor) = premiebedrag

Bijzonderheden Indien er sprake is van een vaste eindejaarsuitkering (13^e maand, tantième) dan is rekenregel:
 uurloon x cu x premiedagen x 1,08 + vaste eindejaarsuitkering gerelateerd aan loontijdvak
 (minus bodemloon)

**Uurloon-
 berekening**

Indien Afwijkende PF-grondslag = 0

DAN: uurloon = BTER-grondslag * 1,08 / gewerkte uren

ANDERS

Indien Afwijkende PF-grondslag > 0 (EN >= BTER-grondslag)

DAN: uurloon = ((BTER-grondslag * 0,08) + Afwijkende PF-grondslag) / gewerkte uren

BPF Natuursteenbedrijf

Premieberekening 55plus regeling



Middelloon	totale percentage	18,9%
55- regeling	totale percentage	8,5%
55+ regeling	totale percentage	2,2%

55+ regeling premieberekening

$$261 \times 7,4 \times 17,6039 = 34.000,17$$

34.000,17 is niet groter dan het max. pensioenloon.

Pensioenloon 34.000,17 is premiegrondslag

Premie 55+ regeling =

$34.000,17 \times 0,0220 \times 148,57 \text{ uur: } (261 \times 7,4) 1.931,4 = 57,54$
50% (werknemersdeel) van 57,54 = 28,77 mag werkgever doorbelasten bij de werknemer.

Collectieve ongevallenvoorziening

(Code deelfonds: COVNAT)
CAO voor het Natuursteenbedrijf (03)



Dagconstante

0,12 euro

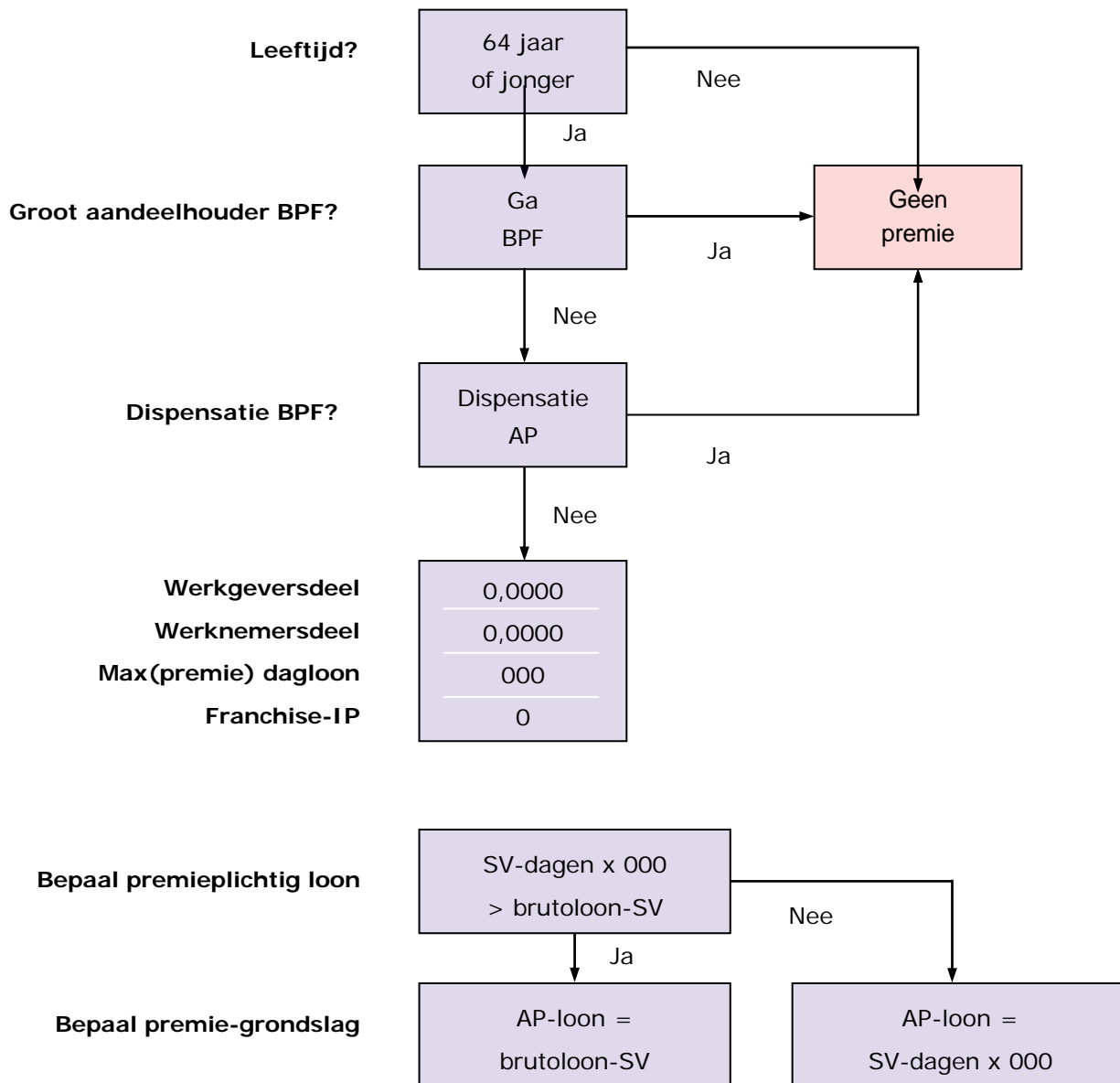
Rekenregel

COV-premie = 0,12 euro x BTER-dagen

Premie Arbeidsongeschiktheidspensioen

(Code deelfonds: ...)

CAO voor het Natuursteenbedrijf (03)



Rekenregel

AP-wkg-deel = 0,0000 x AP-loon-wkg
 AP-wkn-deel = 0,0000 x AP-loon-wkn
 A-premie = AP-wkg-deel + AP-wkn-deel

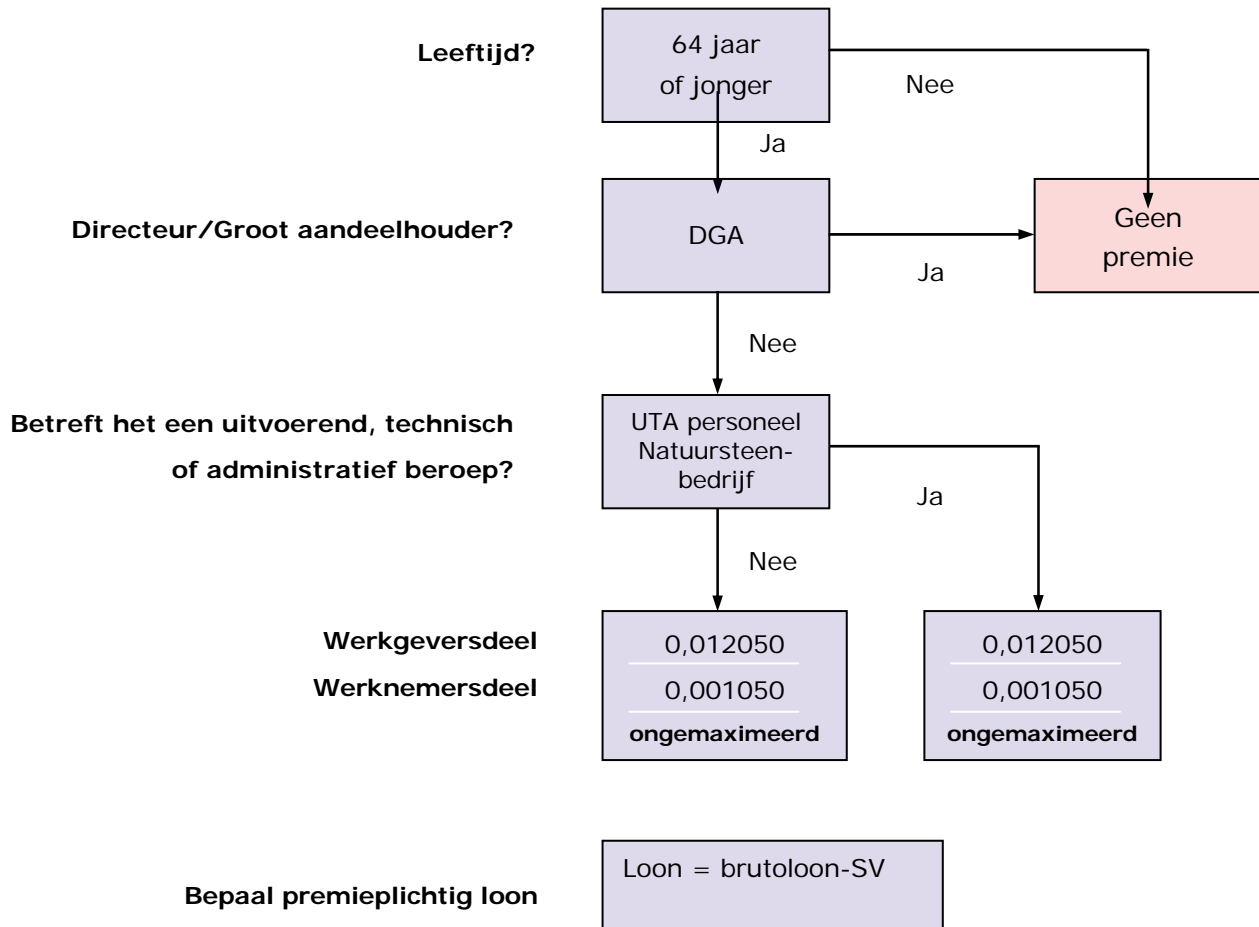
Bijzonderheden

Wanneer het AP-loon na toepassing van de franchise negatief is, rekent u met een AP-loon van € 0,00

Stichting Aanvullingsfonds Natuursteenbedrijf (SAN)

(Code deelfonds SAWNAT)

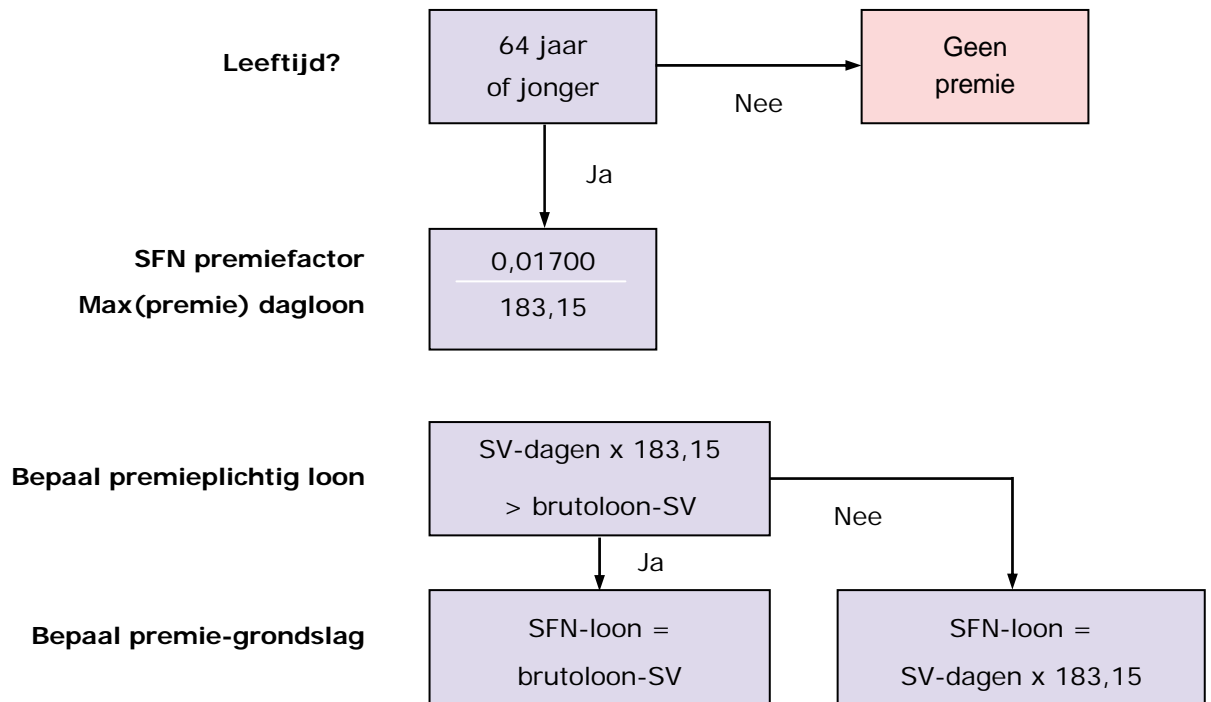
CAO voor het Natuursteenbedrijf (03)



Rekenregel SAN-wkg-deel = premiefactor x brutoloon SV
SAN-wkn-deel = premiefactor x brutoloon SV

Bijzonderheden Wanneer de werknemer één van de volgende beroepen uitoefent, hoeft er geen premie voor het Aanvullingsfonds WW betaald te worden:

900 Praktikant;
901 Stagiair;
902 Volontair.



Rekenregel SFN-premie = SFN-premiefactor x SFN-loon