

# Rekenwijzer 2010

## CAO Mortel en Morteltransportondernemingen (05)

---

BPF Mortel Middelloon

Voorbeeld premieberekening Middelloon 36-urige werkweek

Voorbeeld premieberekening Middelloon 40-urige werkweek

BPF Mortel Aanvullingsregeling 55-

BPF Mortel Aanvullingsregeling 55+

Voorbeeld premieberekening aanvullingsregeling 55+ 36-urige werkweek

Voorbeeld premieberekening aanvullingsregeling 55+ 40-urige werkweek

Sociaal Fonds Mortel

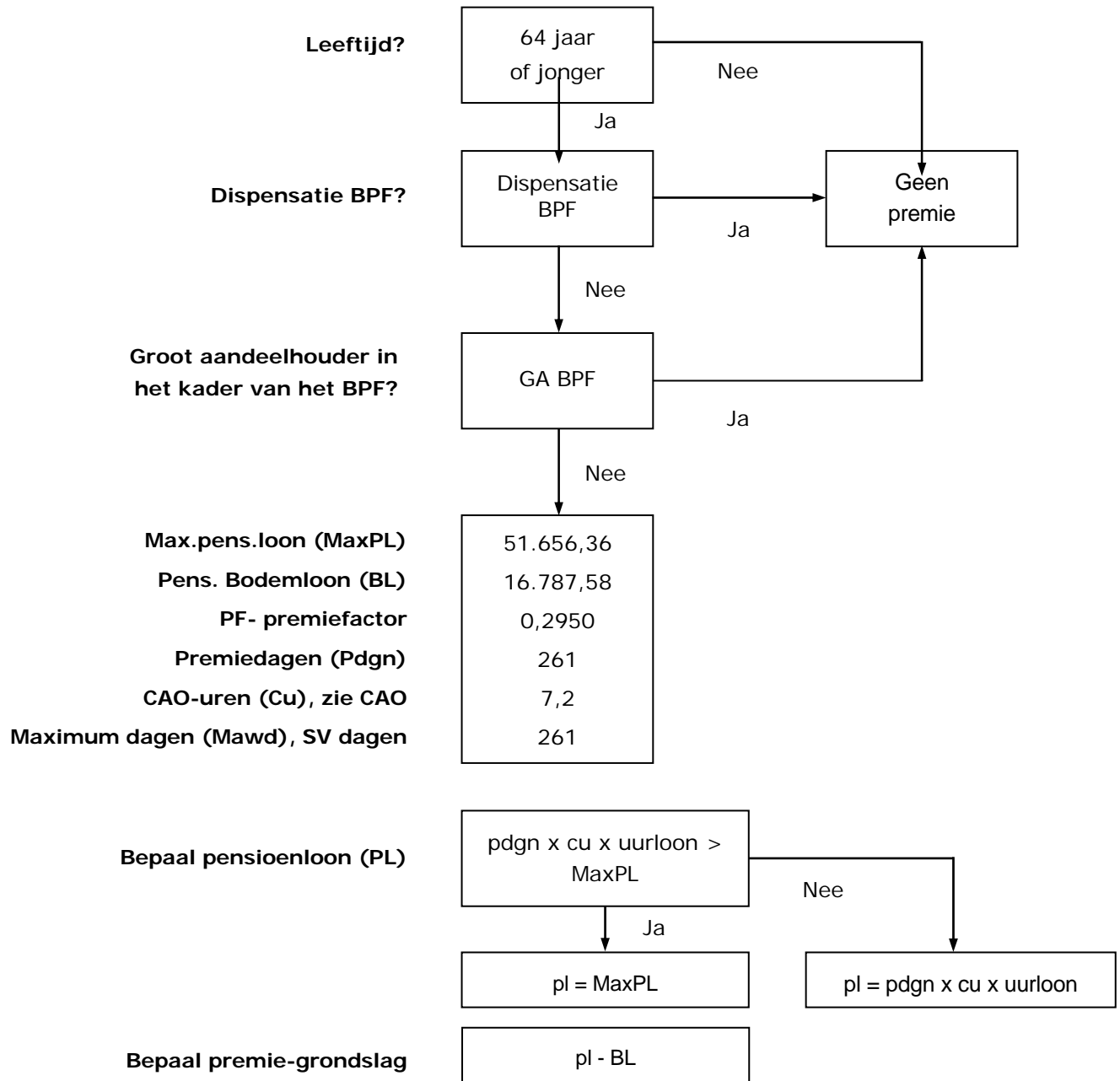
Arbeidsongeschiktheidspensioen

---

# BPF Mortel Middelloon

(Code deelfonds BPFMOR)

CAO Mortel en Morteltransportondernemingen (05)



<b>Rekenregel</b>	Middelloonpremie = premiegrondslag x PF-premiefactor x aantal uren toegekend in loontijdvak (max. 144): (premierdagen op jaarbasis x 7,2 uur) = premiebedrag (x eventueel parttime factor) = premiebedrag
<b>Bijzonderheden</b>	Wanneer de premiegrondslag na aftrek van het bodemloon negatief is, rekent u met een premiegrondslag van € 0,00
	Afwijkende grondslag PF wordt inclusief vakantietoeslag aangeleverd
<b>Uurloon-berekening</b>	BTER grondslag: uurloon (OLP) = uren Afwijkende grondslag PF: uren = uurloon (voor premieberekening PF)

# BPF Mortel en Morteltransportondernemingen

Voorbeeldberekening middelloonpremie bij 36-urige werkweek



Middelloon	totale percentage	29,50%
55- regeling	totale percentage	0,00%
55+ regeling	totale percentage	2,4%

**Het werknemersdeel Middelloon en 55- regeling = 33,32%**  
**Het werknemersdeel 55+ = 33,33%**

Uurloon 16,90 werkgever levert per 4 weken aan.  
7,2 uur x 20 dagen = 144 uur.

Werkgever levert als volgt aan:

Uurloon 16,90 (exclusief vt)

BTER grondslag (16,90 x 144 uur) = 2.433,60

Afwijkende PF grondslag (16,90 x 144 x 1.08) = 2.628,29 (inclusief vt)

Met de opgave loon en premie levert u aan:

Bter-grondslag 2.433,60; afwijkende PF-grondslag 2.628,29

uurloon: 16,90

## Middelloon premieberekening

$2.433,60 : 16,90 = 144$  uur

$2.628,29 : 144$  uur = uurloon 18,2520

(is ook het uurloon voor berekening van de 55+ regeling)

Pensioenloon = 261 dagen x 7,2 x 18,2520 = 34.299,16

Pensioenloon is niet groter dan max. pensioenloon

Pensioenloon 34.299,16

-/- bodemloon 16.787,58

-----  
17.511,57 = premiegrondslag

Premie Middelloon is

$17.511,57 \times 0,2950 \times 144 : (261 \times 7,2) 1.879,2 = 395,86$

33,32% (werknemersdeel) van 395,86 = 131,90 mag werkgever bij de werknemer doorbelasten.

# BPF Mortel en Morteltransportondernemingen

Voorbeeldberekening middelloonpremie bij 40-urige werkweek



Middelloon	totale percentage	29,50%
55- regeling	totale percentage	0,00%
55+ regeling	totale percentage	2,4%

**Het werknemersdeel Middelloon en 55- regeling = 33,32%**  
**Het werknemersdeel 55+ = 33,33%**

Uurloon 16,90 werkgever levert per 4 weken aan.  
7,2 uur x 20 dagen = 144 uur.

Werkgever levert als volgt aan:

Uurloon 16,90 (exclusief vt)

BTER grondslag (16,90 x 144 uur) = 2.433,60

**Afwijkende PF grondslag (16,90 x 160 x 1,08) = 2.920,32 (inclusief vt)**

Met de opgave loon en premie levert u aan:

Bter-grondslag 2.433,60; afwijkende PF-grondslag 2.920,32

uurloon: 16,90

## Middelloon premieberekening

---

2.433,60 : 16,90 = 144 uur

2.920,32 : 144 uur = uurloon 20,2800

(is ook het uurloon voor berekening van de 55+ regeling)

Pensioenloon = 261 dagen x 7,2 x 20,2800 = 38.110,17

Pensioenloon is niet groter dan max. pensioenloon

Pensioenloon 38.110,17

-/- bodemloon 16.787,58

-----  
21.322,59 = premiegrondslag

---

Premie Middelloon is

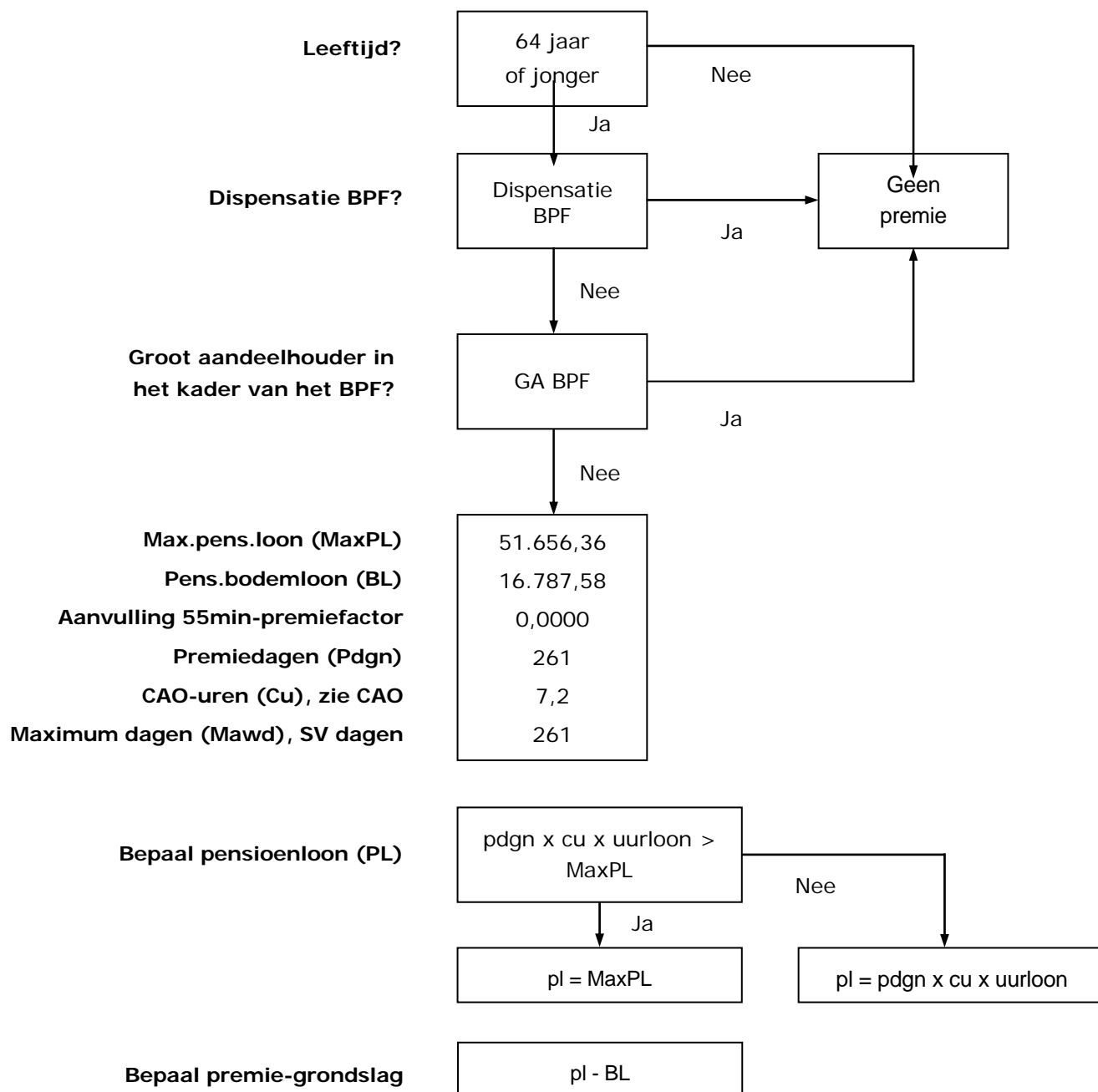
21.322,59 x 0,2950 x 144 : ( 261 x 7,2 ) 1.879,2 = 482,00

33,32% (werknemersdeel) van 482,00= 160,60 mag werkgever bij de werknemer doorbelasten.

# BPF Mortel Aanvulling 55 min

(Code deelfonds: BPFMRA)

CAO Mortel en Morteltransportondernemingen (05)

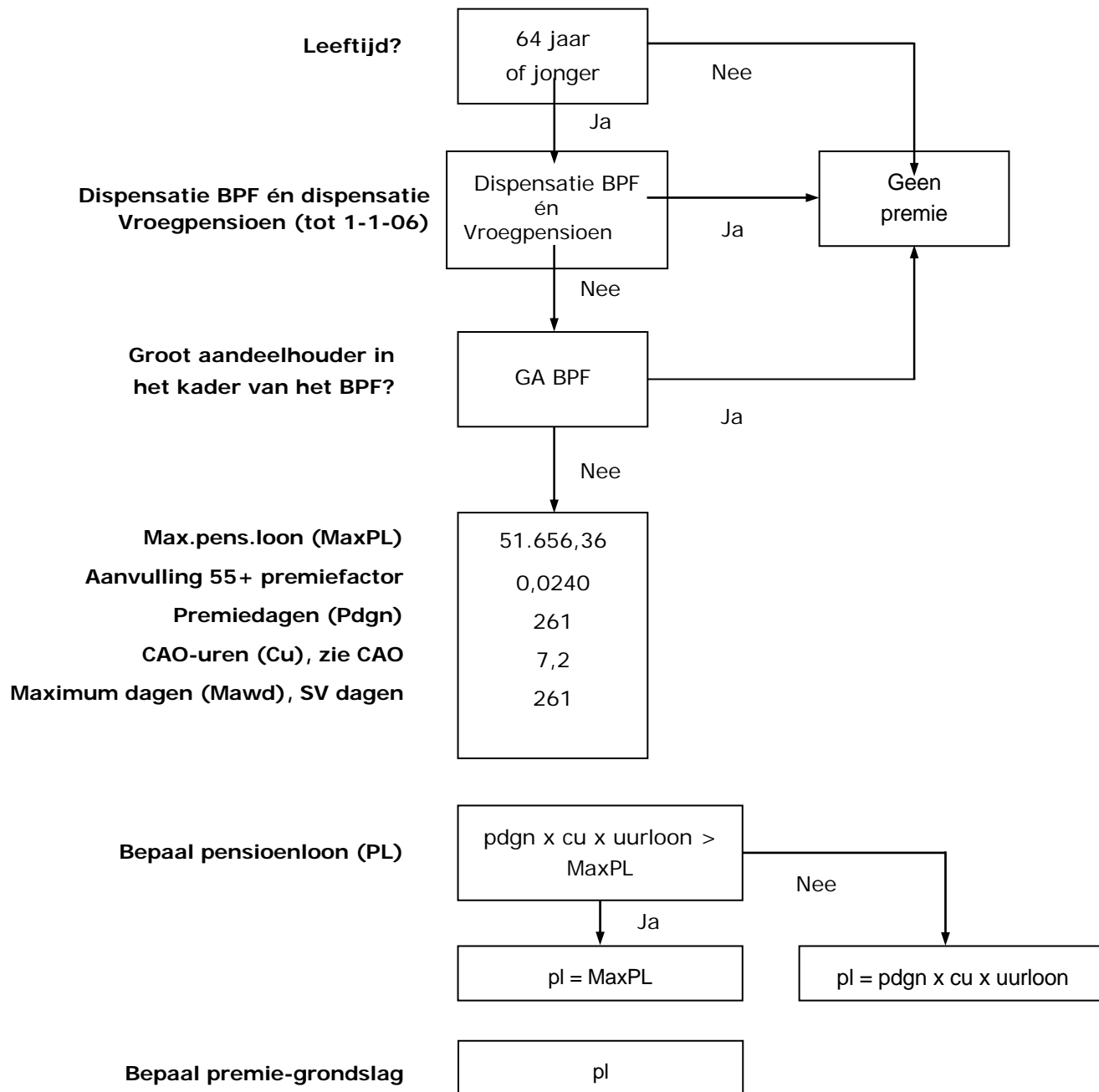


<b>Rekenregel</b>	Middelloodpremie = premiegrondslag x PF-premiefactor x aantal uren toegekend in loontijdvak (max. 144): (premedagen op jaarbasis x 7,2 uur) = premiebedrag (x eventueel parttime factor) = premiebedrag
<b>Bijzonderheden</b>	Wanneer de premiegrondslag na aftrek van het bodemloon negatief is, rekent u met een premiegrondslag van € 0,00
	Afwijkende grondslag PF wordt inclusief vakantietoeslag aangeleverd
<b>Uurloon-berekening</b>	BTER grondslag: uurloon (OLP) = uren Afwijkende grondslag PF: uren = uurloon (voor premieberekening PF)

# BPF Mortel Aanvulling 55 plus

(Code deelfonds: VUMOR)

CAO Mortel en Morteltransportondernemingen (05)



<b>Rekenregel</b>	$55+ \text{ premie} = \text{premiegrondslag} \times 55+ \text{ premiefactor} \times \text{aantal uren toegekend in loontijdvak (max 144): (premedagen op jaarbasis} \times 7,2 \text{ uur)} = \text{premiebedrag (x eventueel parttimefactor)} = \text{premie}$
<b>Bijzonderheden</b>	Afwijkende grondslag PF wordt inclusief vakantietoeslag aangeleverd Als er sprake is van dispensatie BPF Mortel en geen dispensatie vroegpensioen (tot 1-1-06): <i>wel</i> premie Als er sprake is van dispensatie BPF Mortel en dispensatie vroegpensioen (tot 1-1-06): <i>geen</i> premie
<b>Uurloon-berekening</b>	BTER grondslag: $\text{uurloon (OLP)} = \text{uren}$ Afwijkende grondslag PF: $\text{uren} = \text{uurloon (voor premieberekening PF)}$

# BPF Mortel en Morteltransportondernemingen Premieberekening 55plus regeling

Bij een 36-urige werkweek



Middelloon	totale percentage	29,5%
55- regeling	totale percentage	0%
<b>55+ regeling</b>	<b>totale percentage</b>	<b>2,4%</b>

## 55+ regeling premieberekening

Zie voor de uurloonberekening de uitwerking bij Middelloon

PDGN x CU x uurloon = pensioenloon

---

261 dagen x 7,2 uur x 18,2520 = 34.299,15

34.299,16 is niet groter dan het maximum pensioenloon.

---

Pensioenloon = premiegrondslag = 34.299,15

Premie 55+ regeling =  $34.299,15 * 0,0240 * 144 : (261 * 7,2)$  1879,2 = 63,08  
Totale premieafdracht voor de 55+ regeling = 63,08

33,33% (werknemersdeel) van 63,08 = 21,02 mag werkgever bij de werknemer doorbelasten.

# BPF Mortel en Morteltransportondernemingen Premieberekening 55plus regeling

Bij een 40-urige werkweek



Middelloon	totale percentage	29,5%
55- regeling	totale percentage	0%
<b>55+ regeling</b>	<b>totale percentage</b>	<b>2,4%</b>

## 55+ regeling premieberekening

Zie voor de uurloonberekening de uitwerking bij Middelloon

---

PDGN x CU x uurloon = pensioenloon

---

261 dagen x 7,2 uur x 20,2800 = 38.110,17

---

38.110,17 is niet groter dan het maximum pensioenloon.

---

Pensioenloon = premiegrondslag = 38.110,17

---

Premie 55+ regeling =  $38.110,17 * 0,0240 * 144 : (261 * 7,2)$  1879,2 = 70,09  
Totale premieafdracht voor de 55+ regeling = 70,09

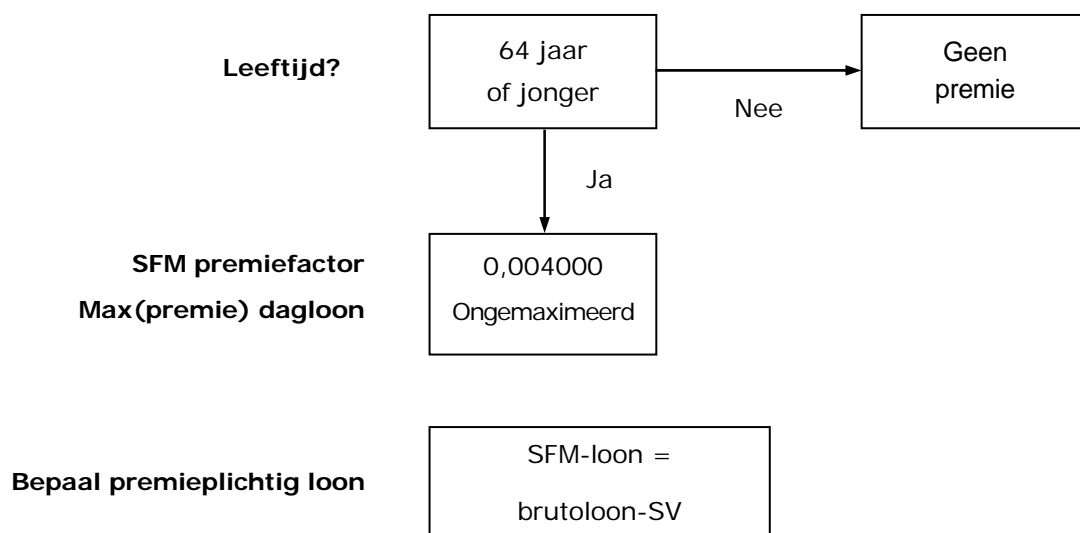
33,33% (werknemersdeel) van 70,09 = 23,36 mag werkgever bij de werknemer doorbelasten.



# Sociaal Fonds Mortel

(Code deelfonds: SFMOR)

CAO Mortel- en Morteltransportondernemingen (05)

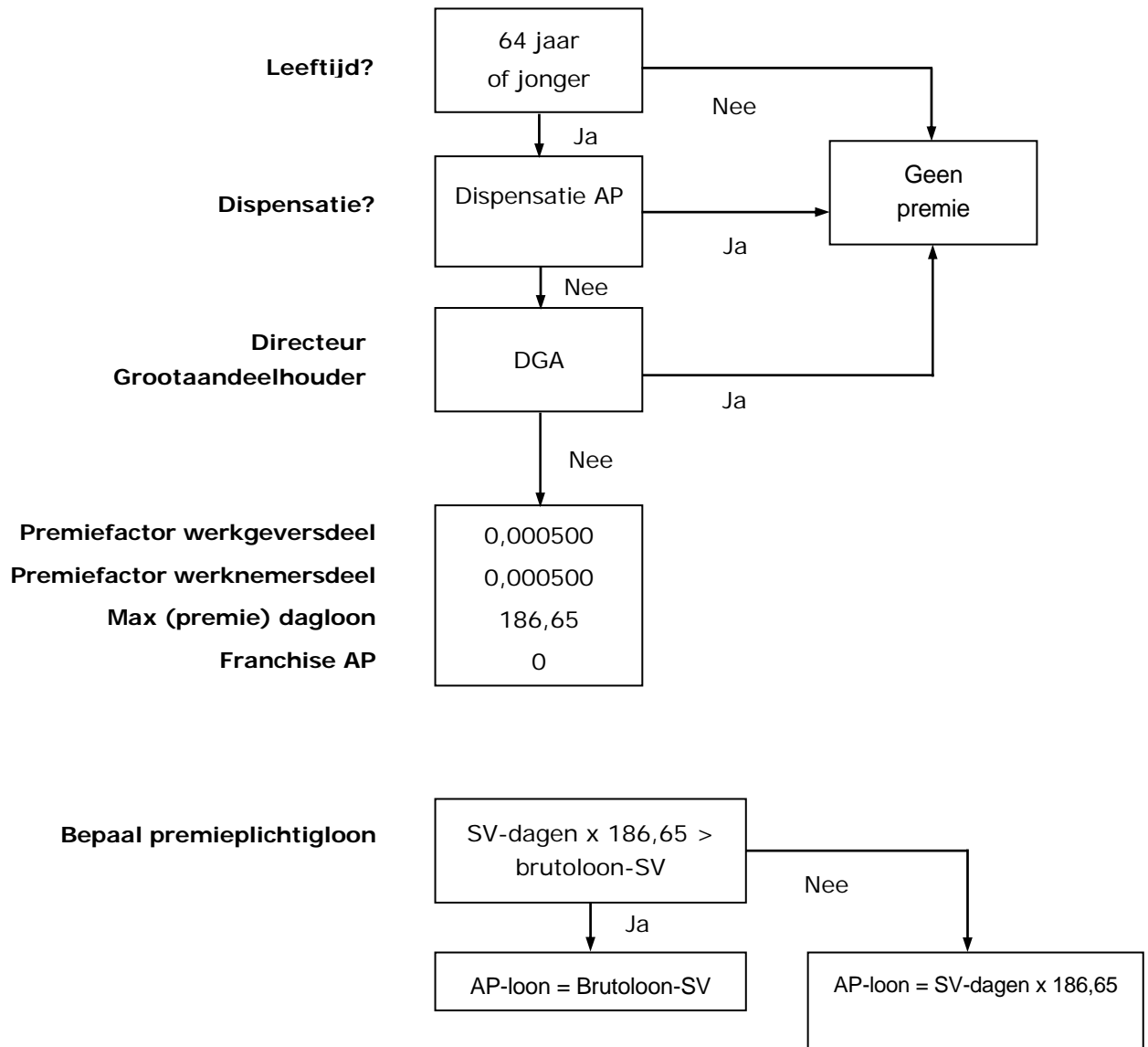


**Rekenregel**

SFM-premie = 0,0040 x SFM-loon

# Arbeidsongeschiktheidspensioen (AP)

(Code deelfonds: APWNMO en APWGMO)  
CAO Betonmortelindustrie (05)



## Rekenregel

AP-wkg-deel =  $0,000500 \times \text{AP-loon}$

AP-wkn-deel =  $0,000500 \times \text{AP-loon}$

AP-premie = AP-wkg-deel + AP-wkn-deel